

Stammar, avlopp och vatten

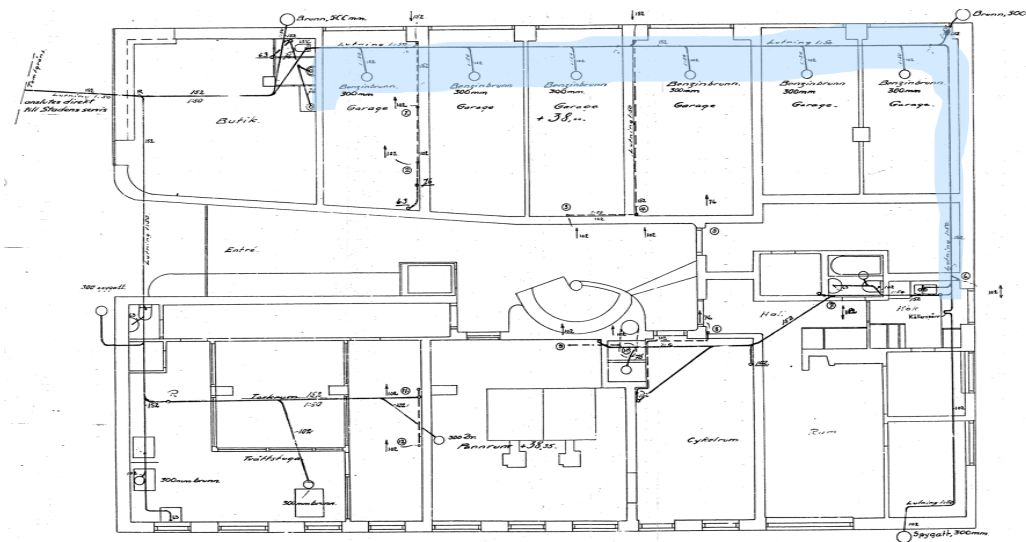
N:4. KV. VATTENTORNET, LADUGÅRDSGÅRDET.
Våningarna 1-8 tr.
Förslag till W.C. och Spillvattenledningar.

Brunnarnas sk vattenlös = 80‰.



Avloppsstammar Stambyte av avloppsstammar är gjort i omgångar

Årtal	Vertikal stam nr	Lgh nr. Kök	Lgh nr. Bad	Anm. / Referens
1984-86	1	xx03, xx04	-	
2005	2	-	xx03	
2000	3	-	xx04	
2000	4	-	xx05	
2000	5	xx05	-	
2005	6	xx06, xx07, 1001	-	
2005	7	-	xx06, xx07, 1001	
2005	8	xx08	-	
1985-86	9	-	xx01	Tätskikt 2005 (se nedan)
1985-86	10	-	xx08	
1985-86	11	-	xx02	
2005	12	xx01, xx02	-	



Årtal	Horisontell stam bottenplan	Anm. / Referens
2005	Synliga rör under bottenplatta	Ref. Astrid Northon
2021	Övriga rör under bottenvåning	

De lägenheter som har slutsiffra 6 (xx08) eller 8 (xx02) har våtutrymmen med väggar och golv som endast medger vattenanvändning via tvättställ och badkar. Att duscha direkt mot vägg och golv kan innebära vattensador som bostadsrättshavaren blir ansvarig för.

(ref: Informationsblad 2006-10-16)

1984 Utbyte av 1 st köksstam, byte av 3" avloppsstam med gjutna normalrör från källare till översta våningen, där den ansluts till ventilationsledningen.

Kallvattenledning av galvaniserade rör omdrages med kopparrör från ventiler i källare till översta våningen samt liggande ledningar i diskbänkar till befintliga vattenlås och tappställen.

Separata avstängningsventiler typ ballofix insättes på kallvattenledning under varje diskbänk. Neddragning av 12 mm varmvattencirkulationsledningar från källare till översta våningen, där ledningen anslutes till varmvattenledning under diskbänken.

I källartak proppas ledningarna för senare anslutning.
Rör isoleras i enlighet med SBN 80 fastställda normer.
Entreprenör: SBC-bygg

1985 1 köksstam och en badrumsstam

1986 Två avloppstammar

1988 Under året har ett försök gjorts att reparera brusten kallvattenledning och avloppsledning och det konstateras att en stam i de västra 1 1/2 lägenheterna måste bytas.

1999 Läckaget i kallvattenröret (västra sidan) går inte att få stopp på. Golv, vägg och tak måste bilas upp. I och med detta beslutas att byta varmvattenrör och avlopp för berörda 16 lägenheter.

2000 Arbete innefattade också komplett badrum med nytt handfat, toalettstol, badkar eller duschkabin.

2005 stamreoveringar i badrum lägenheterna xx03, xx06, xx07 samt köken i lägenheterna xx,02, xx06, xx07, xx08, XX4, XX5, XX6, XX7, XX8 samt 1001.

Renovering av badrummen tillhörande lägenheterna 1101 – 1801. Orsak: En golvbrunn i lägenhet 1401 släppte inte igenom badvattnet. Vattnet rann igenom tätskiktet ner till samtliga underliggande badrum och var även synligt i pannrummet. Vid besiktning misstänktes att samtliga tätskikt i lägenheterna XX01 hade brister p g a slarv vid stambytet på 80-talet. Samtliga badrummen byggdes om i avseende på tätskikt. I samband härmed helkaklades även badrummen. Arbetena administrerades av Teknikförvaltning.

Vattenskada Igh 1001 bottenvåningen åtgärdades samt ny avloppsstam från lägenhetens kök till soprum

(ref: Minnesanteckningar av tidigare styrelser)